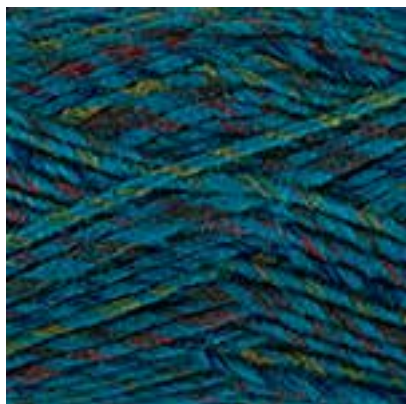
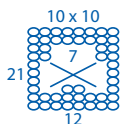


Marmo

Toque macio e muito suave com uma torção delicada. Sua excelente gama de cores agrada também o público masculino. Disponível em 8 cores.

Art. 149M 000
5x100g (120m)





CH CSN 5716 L, Blusa mescla vinho com tranças + Cisne Marmo

Criação – Renata Veglione para Coats Corrente
Execução – Ana Maria Araújo

Técnica:	Tricô
Marca:	Cisne
Tema:	Moda outono/ inverno

Tamanho: 38

Material:

- Fio **Cisne Marmo** (nov. 100 g): 7 nov. na cor 00601 (vinho);
- Ag. para tricô **Corrente Milward** n° 5 1/2 e n° 6 1/2;
- Ag. para costura Tapestry **Corrente Milward** n° 116.

coatscrafts.com.br



Tensão do ponto: 10 x 10 cm = 14 p. X 21 carr. (medidos sobre o p. m. com as ag. nº 6 1/2).

Abreviaturas e pontos empregados: p. – ponto(s), ag. – agulha(s), m. – meia, t. – tricô, carr. – carreira(s), rep. – repita, trab. – trabalhe, nov. – novelo(s), p. de barra 1/1 – 1 m., 1 t., p. m. – direito em m., avesso em t..

Motivo de trança A – Acompanhe o respectivo diagrama.

Motivo de trança B – Acompanhe o respectivo diagrama.

Execução:

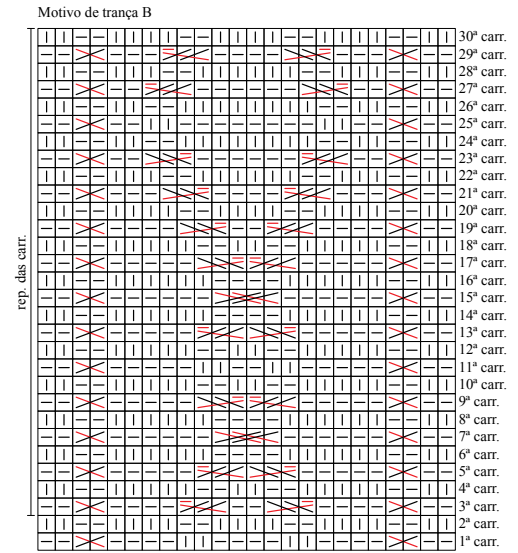
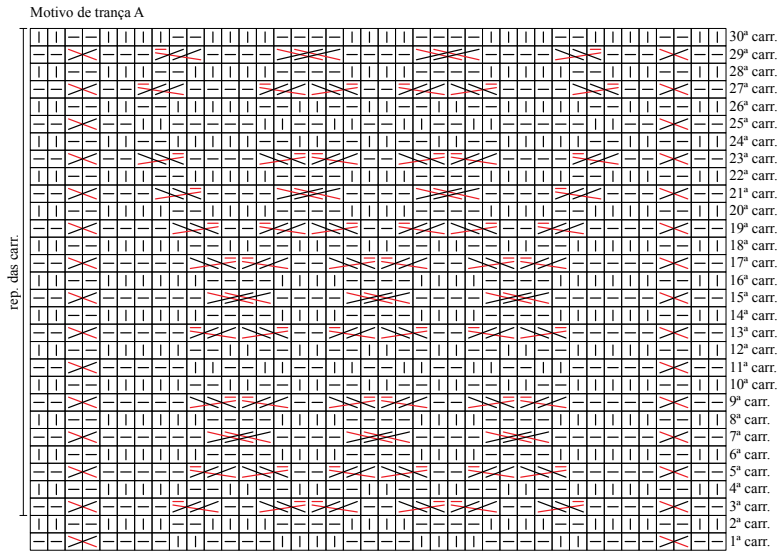
- **Costas** – Na ag. nº 6 1/2 monte 70 p. e trab. em p. de barra 1/1. A 3 cm desde o início, continue o trabalho da seguinte maneira: 15 p. em p. m., 40 p. em motivo de trança A e 15 p. em p. m.. Trab. arrematando nos 2 lados a cada 10 carr., para a modelagem, 4 vezes 1 p., trab. 10 carr. reto e aumente nos 2 lados a cada 10 carr. 3 vezes 1 p.. A 42 cm desde o início, arremate nos 2 lados a cada 2 carr., para a formação das cavas, 1 vez 3 p., 1 vez 2 p., 1 vez 1 p.. A 20 cm desde o início das cavas, arremate todos os p. de uma só vez.







- **Frente** – Na ag. nº 6 1/2 monte 70 p. e trab. em p. de barra 1/1. A 3 cm desde o início, continue o trabalho da seguinte maneira: 15 p. em p. m., 40 p. em motivo de trança A e 15 p. em p. m.. Trab. arrematando nos 2 lados a cada 10 carr., para a modelagem, 4 vezes 1 p., trab. 10 carr. reto e aumente nos 2 lados a cada 10 carr. 3 vezes 1 p.. A 42 cm desde o início, arremate nos 2 lados a cada 2 carr., para a formação das cavas, 1 vez 3 p., 1 vez 2 p., 1 vez 1 p.. A 10 cm desde o início das cavas, arremate os 14 p. centrais, para a formação do decote, e continue cada lado separadamente arrematando na beirada do decote a cada 2 carr. 1 vez 3 p., 1 vez 2 p., 3 vezes 1 p.. A 20 cm desde o início das cavas, arremate todos os p. de uma só vez. Trab. o outro lado igual.

- **Mangas** – Na ag. nº 6 1/2 monte 40 p. e trab. em p. de barra 1/1. A 3 cm desde o início, continue o trabalho da seguinte maneira: 8 p. em p. m., 24 p. em motivo de trança A e 8 p. em p. m.. Trab. aumentando nos 2 lados a cada 10 carr. 8 vezes 1 p.. A 48 cm desde o início, arremate nos 2 lados a cada 2 carr., para a formação do arredondado da cava, 2 vezes 2 p., 1 vez 1 p., a cada 4 carr. 6 vezes 1 p., a cada 2 carr. 2 vezes 2 p., 1 vez 3 p.. Arremate todos os p. de uma só vez. Trab. a outra manga igual.

Montagem e acabamento:

- Una um dos ombros, frente e costas. Na ag. nº 5 1/2 levante 86 p. distribuídos uniformemente ao redor do decote e trab. p. de barra 1/1. A 3 cm desde o início, arremate todos os p. de uma só vez. Una o ombro restante até o final do acabamento do decote. Una as laterais, frente e costas. Feche as mangas e pregue-as ao redor das cavas.



- Legenda
-  t.
 -  m.
 -  coloque 1 p. numa ag. auxiliar à espera atrás do trabalho, 1 m., trab. em t. o p. à espera da ag. auxiliar
 -  coloque 1 p. numa ag. auxiliar à espera atrás do trabalho, 2 m., trab. em t. o p. à espera da ag. auxiliar
 -  coloque 2 p. numa ag. auxiliar à espera na frente do trabalho, 1 t., trab. em m. os p. à espera da ag. auxiliar
 -  coloque 2 p. numa ag. auxiliar à espera atrás do trabalho, 2 m., trab. em m. os p. à espera da ag. auxiliar

