



# Cisne Sonata

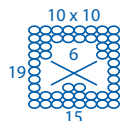


88% Acrílico • 12% Poliéster

## Sonata

Fio elegante com um brilho acetinado resultando em um fio de aspecto único para a produção de peças com toque charmoso. Ideal para blusas e casacos. Disponível em 8 cores.

Art. 154F 000  
5x100g (132m)





CH CSN 5718 L, Colete rosa com tranças – Cisne Sonata

Criação – Renata Veglione para Coats Corrente  
Execução – Zuleica Sani

Técnica:	Tricô
Marca:	Cisne
Tema:	Moda outono/ inverno

Tamanho: 38

**Material:**

- Fio **Cisne Sonata** (nov. 100 g): 3 nov. na cor 00428 (rosa);
- Ag. para tricô **Corrente Milward** n° 6;
- Ag. para costura **Tapestry Corrente Milward** n° 116.

[coatscrafts.com.br](http://coatscrafts.com.br)



**Tensão do ponto:** 10 x 10 cm = 13 p. X 19 carr. (medidos sobre o p. m.).

**Abreviaturas e pontos empregados:** p. – ponto(s), ag. – agulha(s), m. – meia, t. – tricô, carr. – carreira(s), rep. – repita, trab. – trabalhe, nov. – novelo(s), cordão de t. – direito e avesso em t., p. de barra 1/1 – 1 m., 1 t., p. m. – direito em m., avesso em t..

**Motivo de trança A** – Acompanhe o respectivo diagrama.

**Motivo de trança B** – Acompanhe o respectivo diagrama.

**Motivo de trança C** – Acompanhe o respectivo diagrama.

#### Execução:

- **Costas** – Na ag. monte 60 p. e trab. em p. de barra 1/1. A 6 cm desde o início, arremate 4 p. distribuídos uniformemente no decorrer da próxima carr. e continue o trabalho em p. m. arrematando nos 2 lados a cada 10 carr., para a modelagem, 2 vezes 1 p., trab. 16 carr. reto, aumente nos 2 lados a cada 10 carr. 2 vezes 1 p.. A 42 cm desde o início, arremate nos 2 lados a cada 2 carr., para

a formação das cavas, 1 vez 3 p., 1 vez 2 p., 2 vezes 1 p.. A 18 cm desde o início das cavas, arremate todos os p. de uma só vez.

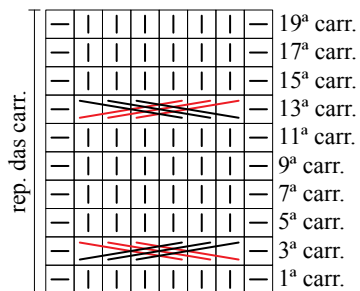
- **Frente** – Na ag. monte 60 p. e trab. em p. de barra 1/1. A 6 cm desde o início, arremate 4 p. distribuídos uniformemente no decorrer da próxima carr. e continue o trabalho da seguinte maneira: Trab. arrematando nos 2 lados a cada 10 carr., para a modelagem, 2 vezes 1 p., trab. 16 carr. reto, aumente nos 2 lados a cada 10 carr. 2 vezes 1 p.. A 42 cm desde o início, arremate nos 2 lados a cada 2 carr., para a formação das cavas, 1 vez 3 p., 1 vez 2 p., 2 vezes 1 p.. A 9 cm desde o início das cavas, arremate os 8 p. centrais, para a formação do decote, e continue cada lado separadamente arrematando na beirada do decote a cada 2 carr. 2 vezes 3 p., 3 vezes 1 p.. A 18 cm desde o início das cavas, arremate todos os p. de uma só vez. Trab. o outro lado igual.

#### Montagem e acabamento:

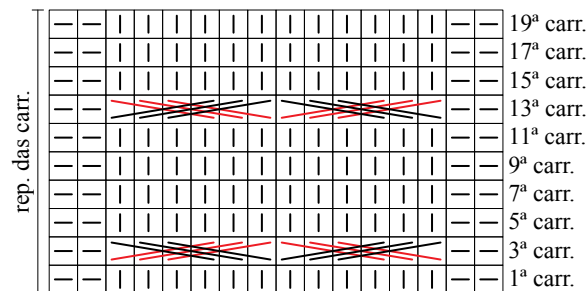
- Una um dos ombros, frente e costas. Na ag. levante 68 p. distribuídos uniformemente ao redor do decote e trab. 4 carr. em p. de barra 1/1. Arremate todos os p. de uma só vez. Una o ombro restante até o final do acabamento do decote. Na ag. levante 58 distribuídos

uniformemente ao redor da cava e trab. 4 carr. em p. de barra 1/1. Arremate todos os p. de uma só vez. Trab. o acabamento da outra cava igual. Una as laterais, frente e costas.

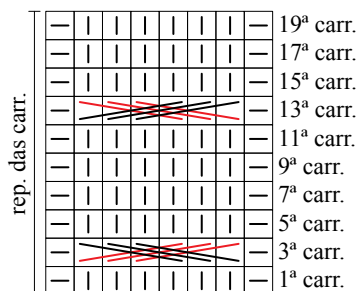
Motivo de trança A



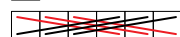
Motivo de trança B



Motivo de trança C



Legenda



coloque 3 p. numa ag. auxiliar à espera atrás do trabalho, 3 m., trab. em m. os p. à espera da ag. auxiliar

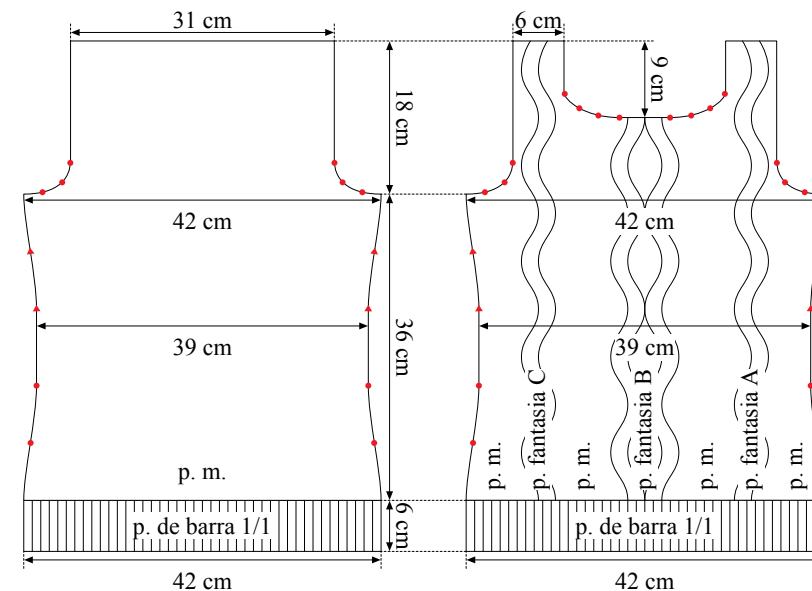


coloque 3 p. numa ag. auxiliar à espera na frente do trabalho, 3 m., trab. em m. os p. à espera da ag. auxiliar

Nota: avesso em t.

COSTAS

FRENTE



- ▲ - aumento
- - diminuição