



Técnica: Casaco marrom

BRA275/08

Criação: Coats Corrente

Execução: Neusa Ribeiro

Tamanho: 40/42

Material:

- 7 nov. de Cisne Cetim (nov. de 100 g) na cor 3983 (marrom)
- Ag. para tricô Corrente nº 5
- Ag. Tapestry Corrente nº 18 para as costuras
- 2 botões

Tensão do ponto: 10 x 10cm = 18 p. x 28 carr. (medidos sobre o p.m.)

Abreviaturas e Pontos empregados:

• **p.** – ponto; **ag.** – agulha; **m.** – meia; **t.** – tricô; **carr.** – carreira; **rep.** – repita; **trab.** – trabalhe; **nov.** – novelo; **p. de barra 3/3** – (3 m., 3 t.); **cordões de t.** – (direito e avesso em t.); **casa para o botão** – (arrematar 2 p. e na carr. seguinte montar novamente na ag. os 2 p. que foram arrematados), **motivos de trança** – acompanhar os diagramas.

Execução:

• **Costas** – na ag. monte 98 p. e trab. 4 carr. em t. (2 cordões de t.). Continue o trabalho do seguinte modo: lado direito do trabalho – 12 t., 6 m. para a 1ª trança, motivo A, 9 t., 6 m. para a 2ª trança (motivo A), 9 t., 6 m. para a 3ª trança (motivo A), 2 t., 6 m. para a 4ª trança (motivo B), 9 t., 6 m. para a 5ª trança (motivo B), 9 t., 6 m. para a 6ª trança (motivo B) e termine a carr. com 12 t.; lado avesso do trabalho – trab. acompanhando os p. da ag. m. sobre m. e t. sobre t.. A 30cm desde o início, arremate nos 2 lados a cada 2 carr. para a formação das cavas 1 vez 4 p., 1 vez 3 p., 1 vez 2 p. e 1 vez 1 p.. A 20cm desde o início das cavas arremate os p. de uma só vez.

• **Frente direita** – na ag. monte 67 p. e trab. 4 carr. em t. (2 cordões de t.). Continue o trabalho do seguinte modo: lado direito do trabalho – trab. 57 p. acompanhando o diagrama da direita para esquerda e termine a carr. com 10 t.. Trab. o lado avesso acompanhando os p. da ag. m. sobre m. e t. sobre t.. A 30cm desde o início arremate na lateral esquerda a cada 2 carr. para a formação da cava igual as costas. A 10 cm desde o início da cava arremate na lateral direita a cada 2 carr. para a formação do decote 1 vez 18 p. e 8 vezes 1 p.. A 20cm desde o início da cava arremate os p. restantes de uma só vez.

• **Frente esquerda** – trab. igual a frente direita acompanhando o diagrama da esquerda para a direita e invertendo os lados dos arremates.

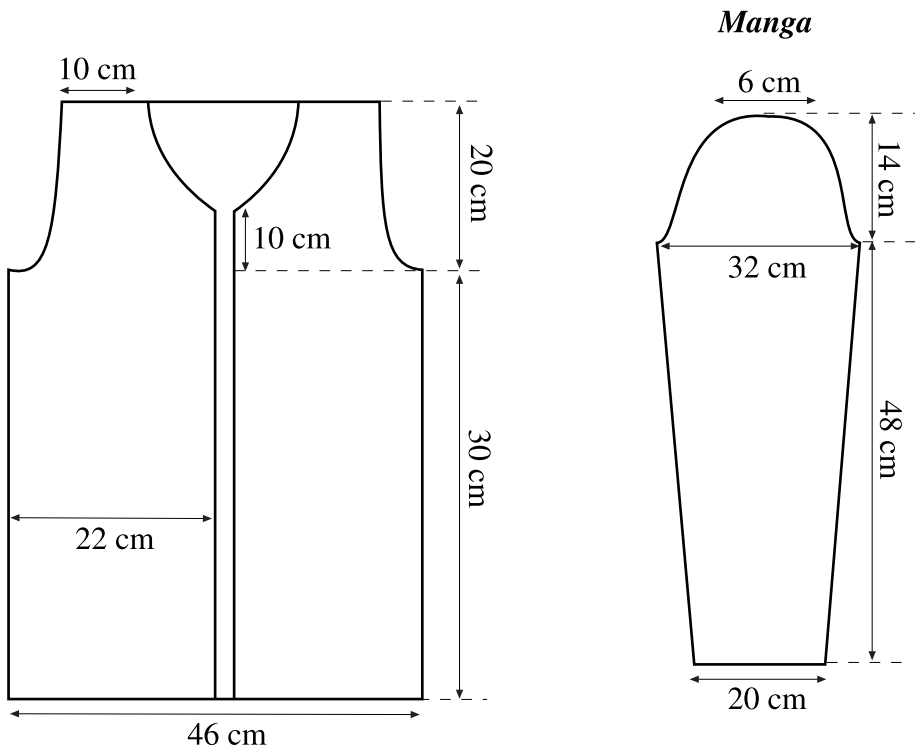
• **Mangas** – na ag. monte 46 p. e trab. 4 carr. em t. (2 cordões de t.). Continue o trabalho do seguinte modo: lado direito do trabalho – 3 t., 6 m., 1ª trança (motivo A), 7 t., 6 m., 2ª trança (motivo A), 2 t., 6 m., 3ª trança (motivo B), 7 t., 6 m., 4ª trança (motivo B) e termine a carr. com 3 t.. Trab. o lado avesso do trabalho acompanhando os p. da ag. m. sobre m. e t. sobre t.. Simultaneamente aumente nos 2 lados a cada 10 carr. 12 vezes 1 p.. A 48cm desde o início, arremate nos 2 lados a cada 2 carr. para o arredondado das mangas 1 vez 4 p., 1 vez 3 p. 1 vez 2 p. e 1 vez 1 p.. Trab. reto mais 8 carr. e arremate nos 2 lados a cada 2 carr. 3 vezes 2 p.. Arremate os p. restantes de uma só vez.

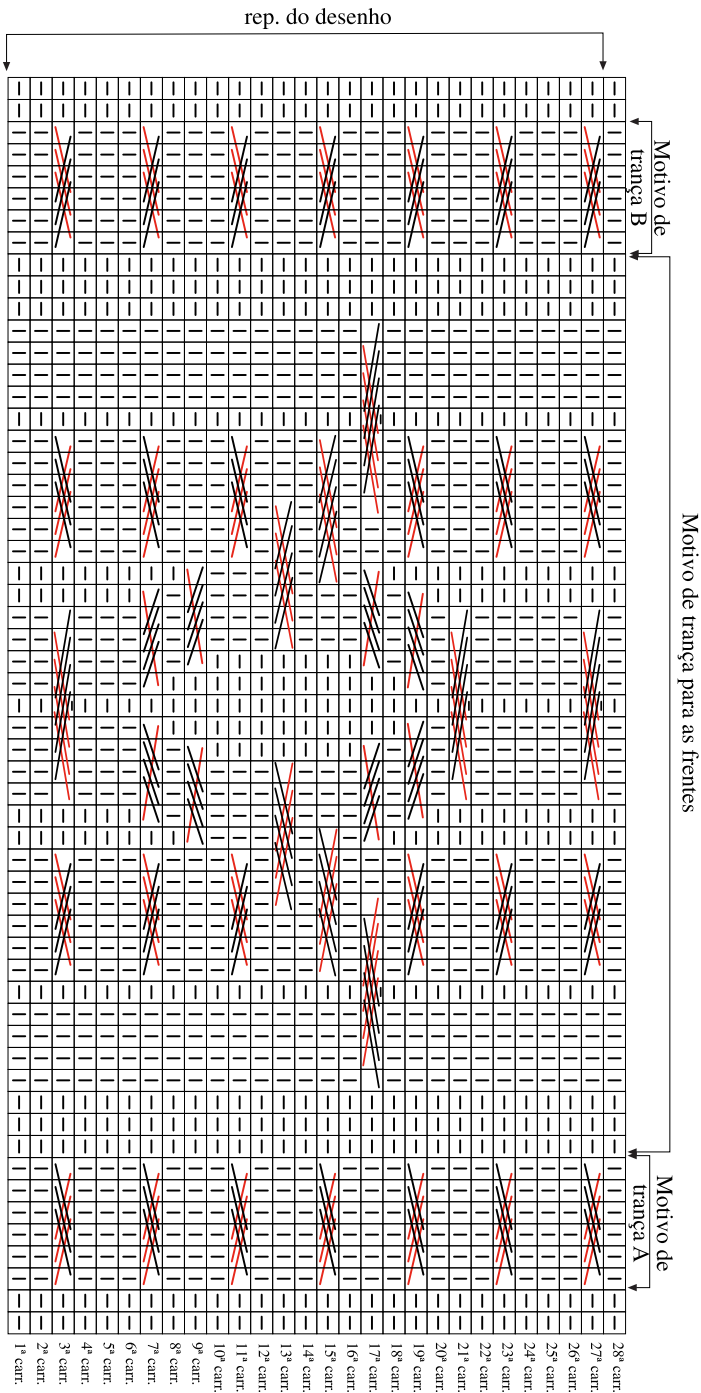
Técnica: Casaco marrom

BRA275/08


Montagem e acabamento:


- Una os ombros e as laterais frente e costas.
- Transpasse frente direita – inicie no canto da barra até a metade do decote, levantando 92 p. distribuídos uniformemente e trab. 6 carr. em t. (3 cordões de t.), faça na 1ª carr. as 2 casas para os botões a espaços regulares acompanhando o modelo. Trab. igual na frente esquerda do decote, iniciando na metade do decote, da frente para a barra e sem as casas.
- Gola* – levante 90 p. distribuídos uniformemente ao redor do decote e trab. 18cm no p. de barra 3/3, arremate todos os p. de uma só vez. Feche as mangas e pregue-as ao redor das cavas, pregue os botões.





Legenda

 t. (direito em t., avesso em m.)

 m. (direito em m., avesso em t.)



3 p. numa ag. auxiliar à espera atrás do trabalho, 3 m., trab. em m. os p. à espera da ag. auxiliar



3 p. numa ag. auxiliar à espera na frente do trabalho, 3 m., trab. em m. os p. à espera da ag. auxiliar



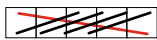
5 p. numa ag. auxiliar à espera atrás do trabalho, 4 m., trab. 1 t. e 4 m. sobre os 5 p. à espera da ag. auxiliar



4 p. numa ag. auxiliar à espera na frente do trabalho, 4 m. e 1 t., trab. em m. os 4 p. à espera da ag. auxiliar



4 p. numa ag. auxiliar à espera na frente do trabalho, 1 t., trab. em m. os p. à espera da ag. auxiliar



1 p. numa ag. auxiliar à espera atrás do trabalho, 1 t., trab. em m. os p. à espera da ag. auxiliar

Motivo A



3 p. numa ag. auxiliar à espera atrás do trabalho, 4 m., trab. em m. os p. à espera da ag. auxiliar

Motivo B



4 p. numa ag. auxiliar à espera na frente do trabalho, 3 m., trab. em m. os p. à espera da ag. auxiliar