



Técnica: Casaquinho vinho com botões Artist

BRA201/10

Criação: Maria de Lourdes Mareth para Coats Corrente

Execução: Hebe Rosa Frugis

Tamanho: 40/42

Material:

- 4 nov. **Cisne Artist** (nov. de 100g) na cor 83 (rosa)
- ag. para tricô **Corrente Milward** nº 4 e nº 4,5
- ag. **Tapestry Corrente Milward** nº18 para as costuras.
- 8 botões

Tensão do ponto: 10 x 10 cm = 21 p. x 33 carr. (medidos sobre o p.m. com as ag. nº4).

Abreviaturas e pontos empregados:

• **p.-** ponto, **ag.-** agulha, **m.-** meia, **t.-** tricô, **carr.-** carreira, **rep.-** repita, **trab.-** trabalhe, **nov.-** novelo, **j.-** junto, **laç.-** laçada, p. de barra 1/1- (1m., 1t.), **p.m.-** (direito em m., avesso em t.); **p.fantasia B** - nº múltiplo de 3 + 1p. - **1ªcarr.:** *1t., com a ag. direita trab. o 2ºp. da ag. esquerda em m. pegando o fio de trás do ponto e sem tirar os p. da ag. esquerda trab. em m. o 1ºp. da ag. esquerda e em seguida passe os 2p. para a ag. direita*, rep. de *a* e termine a carr. com 1t.; **p. fantasia A** - acompanhar o diagrama

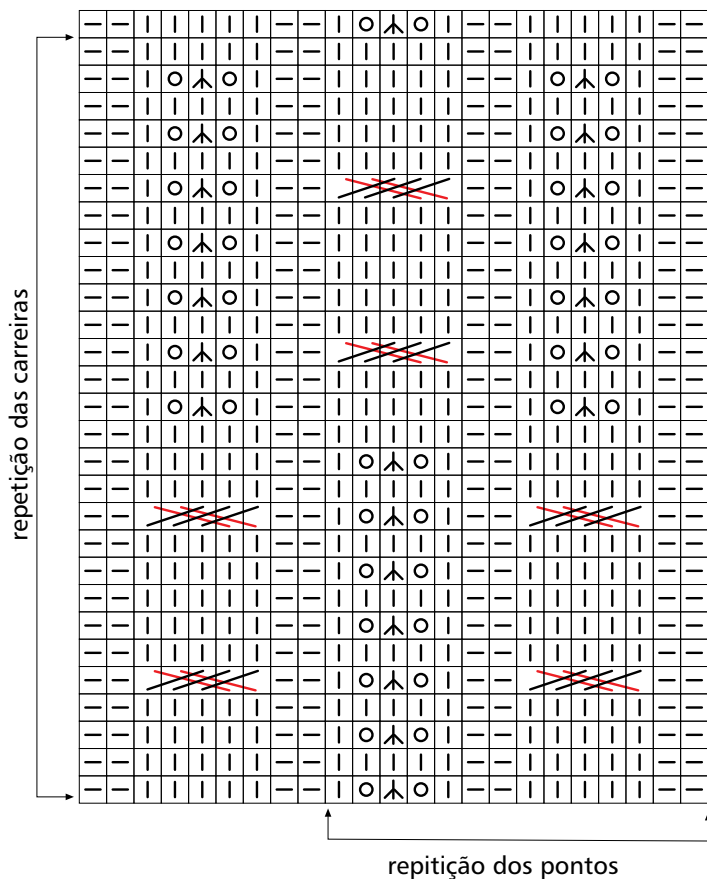
Execução:

- **Costas** - Na ag. nº4 monte 120p. e trab. 10cm no p. de barra 1/1, arrematando 40p. distribuídos uniformemente no decorrer da última carr.. Continue o trabalho no p.m. e a 40cm desde o início, arremate nos 2 lados a cada 2 carr. para a formação das cavas, 1 vez 4p., 1 vez 3p., 1 vez 2p. e 1 vez 1p.. A 20cm desde o início das cavas, arremate todos os p. de uma só vez.
- **Frente direita** - Na ag. nº4 monte 50p. e trab. 10cm no p. de barra 1/1, arrematando 10p. distribuídos uniformemente no decorrer da última carr.. Continue o trabalho no p.m. sobre os 5 primeiros p. no p. de barra 1/1 para o transpasse e trab. sobre os 35p. restantes no p.m.. A 36cm desde o início, trab. sobre os 13 primeiros p. na lateral direita no p. fantasia B e simultaneamente arremate a 13p. da borda para a formação do decote a cada 4 carr., 10 vezes 1p.. A 40cm desde o início, arremate na lateral esquerda para a formação da cava, igual as costas e a 20cm desde o início da cava, arremate os p. restantes de uma só vez.
- **Frente esquerda** - Trab. igual a frente direita, invertendo as laterais dos pontos e dos arremates.
- **Mangas** - Na ag. nº4, monte 44p. e trab. 8cm no p. de barra 1/1 aumentando 14p. distribuídos uniformemente no decorrer da última carr.. Mude para as ag. nº 4,5 e continue no p. fantasia A, acompanhando o diagrama. Aumente nos 2 lados a cada 14 carr., 4 vezes 1p.. A 48cm desde o início, arremate nos 2 lados a cada 2 carr. para o arredondado das mangas, 1 vez 4p., 1 vez 3p., 1 vez 2p. e 1 vez 1p.. Trab. reto mais 6carr. e arremate novamente nos 2 lados a cada 2 carr. 2 vezes 2p. e 3 vezes 3p.. Arremate os p. restantes de uma só vez
- **Lapelas** - Na ag. nº4,5 monte 25p. e trab. 3cm no p. fantasia B, arremate. Trab. 2 lapelas iguais.
- **Alças para os botões** - Na ag. nº4 monte 30p. e volte a carr. arrematando os p.. Trab. 3 alças iguais.

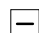




Montagem e acabamento:

- Una os ombros e as laterais frente e costas. Feche as mangas e pregue-as ao redor das cavas. Forme as alças para os botões, pregue as lapelas nas frentes direita e esquerda, pregue os botões acompanhando o modelo.

Ponto fantasia A



Legenda

-  t. (direito em t., avesso em m.)
-  m. (direito em m., avesso em t.)
-  laçada
-  mate duplo em relevo (coloque 1 p. à espera numa ag. auxiliar atrás do trabalho, coloque o 2º p. à espera numa ag. auxiliar na frente do trabalho, devolva para a ag. esquerda o 1º p. à espera de trás do trabalho e em seguida devolva o 2º p. à espera da frente do trabalho e trab. os 3 p. j. em m. pegando os p. por trás do trabalho, para os p. não ficarem torcidos)
-  2 p. à espera numa ag. auxiliar atrás do trabalho, 3 m., trab. em m. os p. à espera da ag. auxiliar

