



Criação: Lilian Kimura para Coats Corrente

Execução – Vilma Maurer

Medidas - aprox. 40 x 45 cm

Material

- Linha **Esterlina 8** (nov. 350 m), 4 nov. na cor 30 (pink) e 1 nov. nas cores 27 (rosa) e BC (branco).
- Linha **Camila Fashion** (nov. 500 m): 1 nov. na cor 1089 (azul).
- Ag. para crochê de aço niquelado **Corrente Milward** de 2,00 mm.
- Ag. **Tapestry Corrente Milward** nº 14.
- Linha **Drima**, para as costuras.
- Ag. **Darning Corrente Milward**, para as costuras.
- Elástico Real 20 cm de comprimento 1cm de largura.
- Adesivo Universal para Artesanato **Pegamil**
- 1 um par de olhos de aprox. 1 x 1,5 cm; fibra de silicone, 1 m de jeans, 2 botões pequenos corrente metálica e 3 pingentes

Abreviaturas e pontos utilizados

- **ag.** – agulha; **arrem.** - arrematar; **carr.** – carreira; **corr.** – correntinha; **p.b.** - ponto baixo; **p.bx.** - p. baixíssimo; **p. caranguejo** - p.b. da esquerda para a direita; **trab.** - trabalhe.
- **Ponto em argolas - 1ª carr.:** para fazer cada argola: enfie a ag. de crochê pelo p. da carr. anterior, passe o fio da frente para trás na ag., passe o dedo sob o fio (como no tricô) e, com a ag. puxe o fio que ficou atrás do dedo pelo p., solte a argola e termine o p.b. Se preferir, dê a volta com o fio em um lápis. **2ª carr.:** trab. em p.b. Repita essas 2 carr. **Dica:** você pode fazer argolas mais curtas, mais longas ou de tamanhos variados, basta alongar mais ou menos. Antes de trabalhar, exercite a técnica e veja o efeito desejado. Outra sugestão é aparar os fios e fazer um “felpudinho” rente.

Execução

Nota - trab. todo o boneco com dois fios da linha **Esterlina 8**, fio duplo.

• **Barriga** - com a linha rosa, monte 10 corr. e trab. em p.b. em carr. circulares, aumentando 4 p. em cada carr. como indicado. Após a 8ª carr., siga da mesma forma, aumentando os p. até 12 carr. do começo e arrem. Reserve.

• **Corpo** - com a linha pink monte 20 corr. No final, suba 1 corr. e trab. no p. em argolas, começando com 1 carr. de p.b. em toda a volta das corr. iniciais. Trab. em carr. circulares de ida e volta, ou seja: após fechar uma carr., suba 1 corr., vire o trab. e execute a carr. seguinte. Aumente 4 p. em cada carr. como indicado, 6 vezes, e depois siga reto. A 16 carr. do começo, para a abertura da barriga, não trab. os 8 p. centrais e siga em carr. planas. Ao mesmo tempo, a cada 2 carr. diminua 1 p. (1 diminuição = 2 p. arrem. juntos) de cada lado 3 vezes. Siga reto até atingir 8 cm do começo da barriga e aumente 1 p. (1 aumento = 2 p. no mesmo p.) de cada lado a cada 2 carr. 3 vezes. Na carr. seguinte, no final da carr., faça 8 corr. e prenda com p.bx. no começo da carr., voltando a trab. em carr. circulares. A 19 cm do começo do corpo, arrem. **Dica:** se preferir, siga reto sem fazer a abertura. Prenda a barriga com pontinhos à mão na abertura ou centralizada no corpo, de acordo com a sua execução do corpo (com ou sem abertura). Coloque fibra no corpo, passe o fio pelos pontos do alto e feche, franzindo a borda superior (= pescoço).

• **Cabeça** - com a linha pink faça 4 corr., feche em círculo com 1 p.bx. e siga o respectivo diagrama no p. em argolas: na 2ª carr. trab. 2 p. em cada p. e depois concentre os aumentos nas laterais, como indicado, para dar a forma ovalada à cabeça. Para isso, aumente 6 p. de cada lado a cada 2 carr. até 20 carr. do começo. Depois siga reto até completar 15 cm do começo. Arrem. Coloque enchimento, passe a linha pela última carr. e puxe, fechando a cabeça.

• **Pé e perna** - com a linha pink monte 6 corr. e trab. em p.b. seguindo o respectivo diagrama, aumentando 1 p. em cada canto em cada carr. A 8 carr. do começo, trab. mais 4 carr. reto, sem aumentos. Em seguida, continue no p. de argolas e diminua 2 p. no centro, para formar o pé, fazendo essa diminuição, como se segue: pule o p. antes do p. central, trab. o p. central, pule o p. seguinte do p. central. Faça essa diminuição formando

o peito do pé até sobraem 28 p. e depois siga reto. Quando você tiver 14 carr. no p. argola, arrem. Trab. mais uma peça igual a esta, em sentido contrário. Coloque enchimento, enchendo bem o pé e ligeiramente a perna. Achate a borda superior da perna e costure cada perna em uma metade inferior do corpo, sem franzir.

• **Mão e braço** - com a linha pink monte 4 corr. e trab. no p. em argolas como indicado no diagrama, em carr. circulares e aumente os p. como indicado. Siga com esses aumentos até ter 34 p. Siga reto. Quando tiver 18 carr. no p. de argolas, diminua 10 p. uniformemente distribuídos na carr. Depois siga reto. A 37 carr. do começo, arrem. Trab. mais uma peça igual a esta. Coloque enchimento: bem preenchido na parte da mão e menos na parte de cima. Achate a borda superior do braço e prenda com p. à mão, alinhado com a borda superior da barriga, de forma que cada braço fique centralizado em cada lateral, sem franzir.

• **Olho** - o olho é composto da parte interna, em branco e a capa externa, em pink. Para a **parte interna**, com a linha branca monte 4 corr., feche em círculo com 1 p.bx. e siga o respectivo diagrama. Depois da 3ª carr., siga reto até 12 carr. do começo e arrem. Passe um fio pelos pontos abertos, encha bem com a fibra e puxe o fio, fechando o olho e formando uma bolinha.

• **Capa externa:** com a linha pink monte 4 corr., feche em círculo com 1 p.bx. e siga o respectivo diagrama em carr. circulares de ida e volta. Depois siga reto até 10 carr. do começo, trab. 1 carr. de p. caranguejo e arrem. Encaixe a parte branca dentro da capa externa, com o lado de fechamento no fundo, e prenda com pontinhos à mão no fundo da capinha. A capa fica solta na frente. Cole o olho de plástico na parte branca. Faça mais um olho igual a este.

• **Boca** - com a linha rosa monte 35 corr. sem apertar e trab. 1 carr. de p.b. nos dois lados das corr., formando uma tira. Procure fazer os pontos bem regulares, para obter um efeito mais bonito. Para ajudar no arredondado, em um dos lados arrem. os 2 p. centrais juntos.

Montagem e acabamento

• Prenda os olhos centralizados na frente, seguindo o esquema de montagem, com pontinhos à mão. Cole a boca. Por último, corte fios da linha azul de aprox. 13 cm cada, junte-os 2 a 2 e prenda-os na parte de trás da cabeça e dos olhos, formando a cabeleira. Faça-a abem cheia.

Jardineira

Nota - acompanhando as medidas do esquema

• **Peitinho** – corte o jeans para o peitinho 2 vezes, costure do lado do avesso e passe para o direito, faça as casinhas para os botões e reserve.

• **Tira da cintura** – corte 2 tiras (1 para frente e 1 para as costas), do lado do avesso una as laterais e passe para o direito. Na tira das costas passe o elástico formando um leve franzido. Reserve.

Alças – corte 2 tiras, do lado do avesso una as laterais e passe para o direito.

Calça

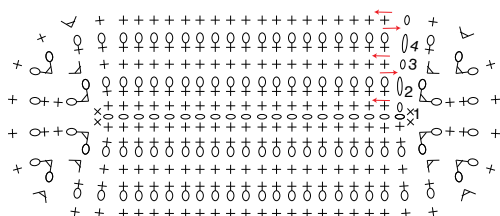
• **Frente**- corte o tecido para a frente 2 vezes, faça as pensas, una as 2 partes.

• **Costas** – corte o tecido e una as 2 partes.

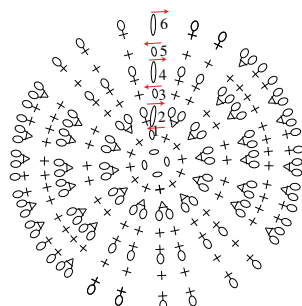
Pregue as tiras da cintura, o peitinho, as alças cruzadas nas costas, os botões. Aplique a corrente e o pingentes.

Dica: customize seu boneco de acordo com a idade corresponde da criança.

Corpo (início)



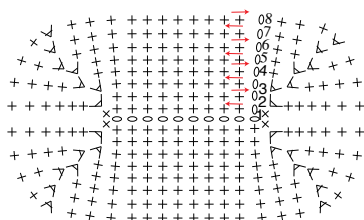
Cabeça (início)



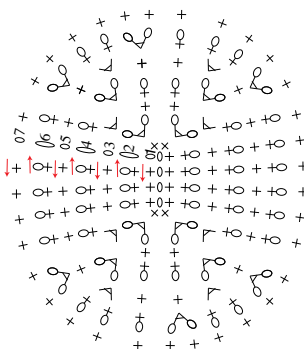
Chave de sinais

- = p.bx.
- = corr.
- + = p.b.
- ⊕ = ponto argola
- ∨ = 2 p.b. em 1 p.
- ⊖ = 2 p. argola em 1 p.

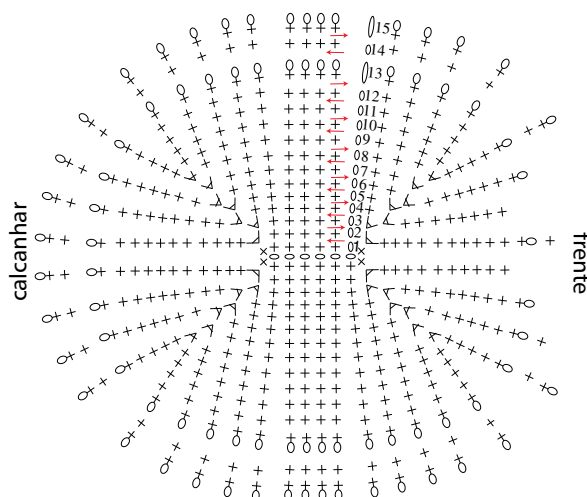
Barriga (início)



Mão e braço (início)



Pé e perna (início)

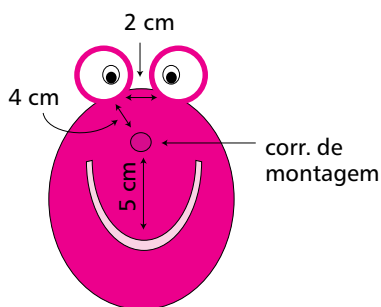
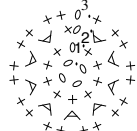


Olho (início)

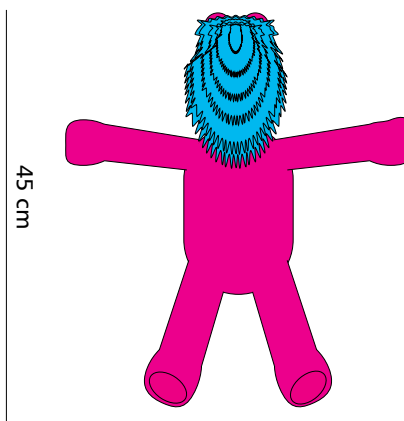
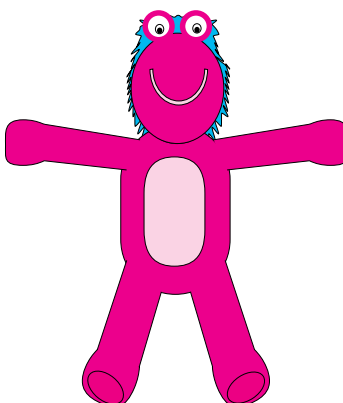
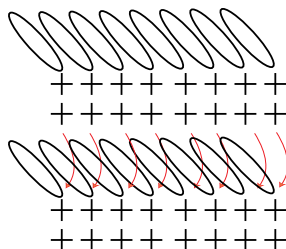
interno



capa externa



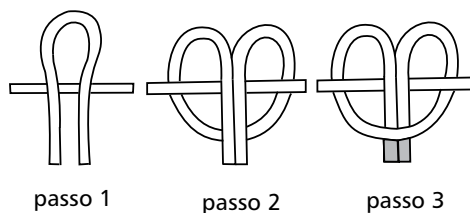
Ponto em argolas



45 cm

40 cm

Cabelo



Esquema de medidas roupa

