

Técnica: Túnica Matiz verde Lovely

BRA196/10



Criação: Maria de Lourdes Mareth para Coats Corrente

Execução: Terezinha de J. Feltrin

Tamanho: 40/42

Material:

- 7 nov. **Cisne Lovely** (nov. de 100g) na cor 94 (matiz verde).
- ag. para tricô **Corrente Milward** n°5 e n°5,5.
- ag. **Tapestry Corrente Milward** n°18 para as costuras.

Tensão do ponto: 10 x 10 cm = 18 p. x 28 carr. (medidos sobre o p.m. com as ag. n°5).

Abreviaturas e pontos empregados:

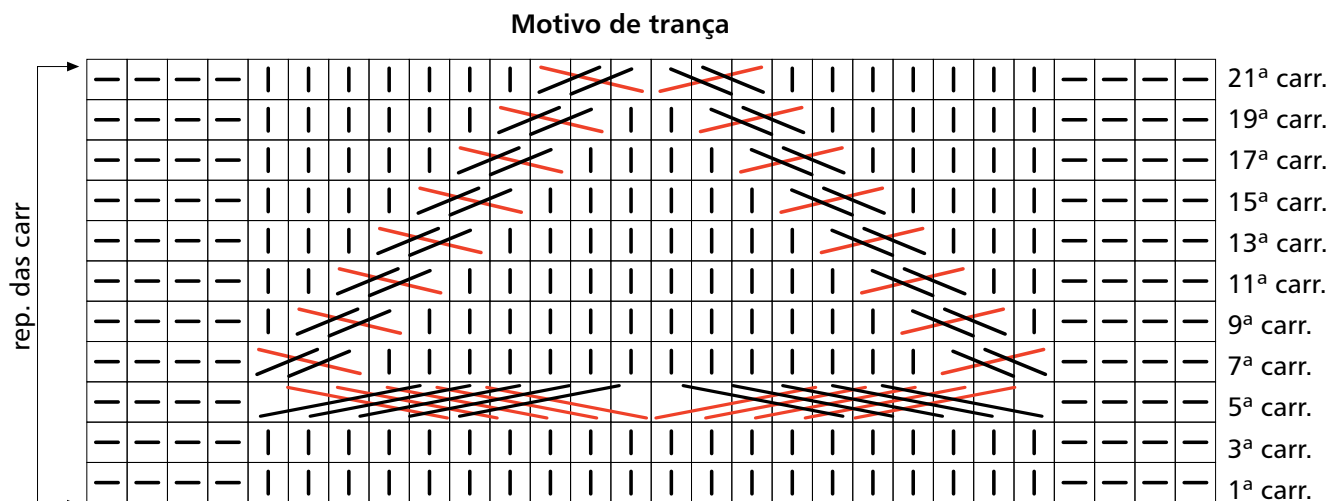
- **p.-** ponto, **ag.-** agulha, **m.-** meia, **t.-** tricô, **carr.-** carreira, **rep.-** repita, **trab.-** trabalhe, **nov.-** novelo, **cordões de t.-** (direito e avesso em t.), **p.m.-** (direito em m., avesso em t.), **motivo de trança-** acompanhar o diagrama.
- **Ponto fantasia para gola e punhos:** 1ªcarr.: *1tricô, tire 1 ponto sem fazer em tricô deixando o fio por cima do ponto*, repita de *a* e termine a carreira com 1 tricô; 2ªcarr.: 1 tricô, *1 tricô trabalhando junto o fio que ficou por cima do ponto da carreira anterior, tire 1 ponto sem fazer em tricô com o fio por cima do ponto*, repita de *a* e termine a carreira com 1 tricô, repita sempre a 2ªcarr. desencontrando os pontos sem fazer em tricô.

Execução:

- **Costas** - Na ag. n°5 monte 78p. e trab. 12carr. em t.= (6 cordões de t.), continue o trabalho no p.m. e a 50cm desde o início, arremate nos 2 lados para a formação das cavas, 1 vez 4p., 1 vez 2p. e 1 vez 1p.. A 10cm desde o início divida os p. em duas partes iguais para a formação do decote e trab. cada lado separadamente arrematando na beirada do decote a cada 2carr. 10 vezes 1p.. A 19cm desde o início, arremate todos os p. de uma só vez.
- **Frente** - Na ag. n°5 monte 78p. e trab. 12 carr. em t.= (6 cordões de t.), aumentando 8p. distribuídos uniformemente no decorrer da última carr.. Continue o trabalho do seguinte modo: trabalhe 29 pontos no p.m., trabalhe os 28 pontos centrais do motivo de trança e 29 pontos meia. A 40cm desde o início divida os pontos em duas partes iguais e trabalhe cada lado separadamente, arrematando no centro do trabalho a cada 4 carreiras para a formação do decote, 10 vezes 1 ponto. A 50cm desde o início, arremate para a formação da cava igual as costas. A 19cm desde o início da cava, arremate os pontos restantes de uma só vez. Trabalhe o outro lado igual.
- **Mangas** - Na ag. n°5 monte 33p. e trab. 8cm no p.fantasia para a formação dos punhos, aumentando 9p. distribuídos uniformemente no decorrer da última carr.. Continue o trabalho no p.m. trabalhando sobre os 28p. centrais o motivo de trança e aumentando nos 2 lados a cada 10 carr., 9 vezes 1p.. A 48cm desde o início arremate nos 2 lados a cada 2 carr. para o arredondado das mangas 1 vez 4p. e 1 vez 2p.. Trab. reto 4 carr. e arremate novamente nos 2 lados a cada 2 carr. 11 vezes 1p., 1 vez 2p. e 2 vezes 3p.. Arremate os p. restantes de uma só vez.
- **Gola** - Na ag. n°5,5 monte 31p. e trab. no p.fantasia. A 110cm desde o início, arremate.

Montagem e acabamento:


- Una os ombros e as laterais, frentes e costas. Feche as mangas e pregue-as ao redor das cavas. Una as laterais da gola com pequenos pontos e una as extremidades formando um círculo. Pregue a gola ao redor do decote, acompanhando o modelo.




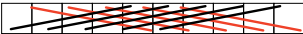
Legenda

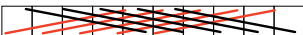
☐ t. (direito em t., avesso em m.)

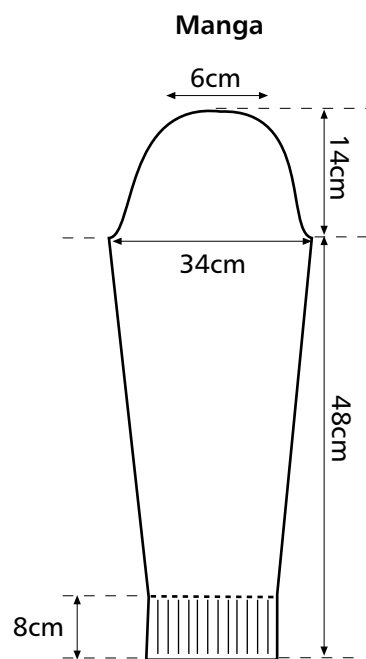
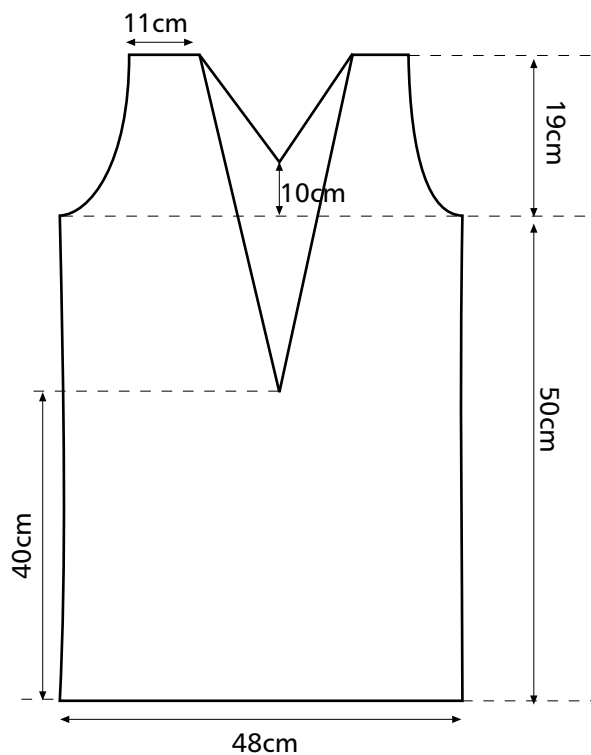
☐ m. (direito em m., avesso em t.)

 1 p. numa ag. auxiliar à espera atrás do trabalho, 2 m., trab. em m. o p. à espera da ag. auxiliar

 2 p. numa ag. auxiliar à espera na frente do trabalho, 1 m., trab. em m. os p. à espera da ag. auxiliar

 5 p. numa ag. auxiliar à espera atrás do trabalho, 5 m., trab. em m. os p. à espera da ag. auxiliar

 5 p. numa ag. auxiliar à espera na frente do trabalho, 5 m., trab. em m. os p. à espera da ag. auxiliar



Gola

