

05 a 10 – CONJUNTO BATIZADO EM CROCHÊ BRANCO

(Xale, casaco, macacão, sapatinho, luvas e touca)

Criação: Coats Corrente

Execução: Maria Neide dos Santos Maia

Tamanho: 0 a 3 meses

Material para o conjunto: 18 nov. da lã Cisne Super Bebê (nov. de 40 g) na cor branca (2900); ag. niquelada para crochê Corrente nº 2 (1,75 mm); ag. Tapestry Corrente nº 22 para as costuras; ag. Darning Corrente nº 8 para pregar o bordado inglês e os botões; linha Drima Corrente na cor branca; 16 botões pequenos formato de pérola; 3,50 m de fita de cetim na cor branca, com 0,5 cm de largura; 5 m de fita de cetim com 1 cm de largura; 6 m de bordado inglês com aproximadamente 10 cm de largura.

Abreviaturas e pontos empregados: p. – ponto; ag. – agulha; carr. – carreira; corr. – correntinha; rep. – repita; trab. – trabalhe; nov. – novelo; seg. – seguinte; p.b. – p. baixo; p.a. – p. alto; p.a.d. – p.a. duplo; picô – (3 corr., 1 p.bx. na 1ª das 3 corr.) p. fantasia A/ p. fantasia B/ barrado do xale e p. de barra 1/1 em crochê acompanhar os diagramas.

Execução:

XALE: Faça uma corr. de 70 cm mais 3 corr. para virar o trabalho, trab. o p. fantasia B acompanhando o diagrama. A 80 cm desde o início, trab. agora ao redor de todo o xale o barrado em carr. circulares, acompanhando o diagrama, arremate. **Acabamento:** Passe a fita pela carr. do p.a.d., sendo 3 p.a.d. para o avesso do trabalho e 1 p.a.d. para o direito do trabalho. Com a ag. Darning e a linha Drima, pregue o bordado inglês pelo avesso do trabalho com pequenos p. franzindo levemente. Faça 4 laços com a fita de cetim e pregue nos cantos do xale.

CASACO: Comece pela pala com uma corr. de 80 p. e trab. no p. fantasia A, fazendo os quatro aumentos nos cantos até completar 9 carr., arremate. **Manga direita:** Trab. do seg. modo: Uma o canto A ao canto B, com uma corr. de 16 p.. Trab. o p. fantasia B (16 motivos) em carr. circulares ida e volta, fechando todas as carr. com 1 p.bx.. A 13 cm desde o início da manga trab. para a formação do punho, uma carr. de p.a. (40 p. no total), trab. agora 4 cm no p. de barra 1/1 em crochê, arremate. **Manga esquerda:** Uma o canto C ao D com uma corr. de 16 p. e trab. igual a manga direita. **Corpo do casaco:** Trab. o p. fantasia B ao redor de toda a pala e das cavas. Arremate a 14 cm desde o início do corpo. **Gola direita:** Faça uma corr. de 27 p. mais 3 corr. para virar e trab. acompanhando o esquema. Trab. a gola esquerda igual. **Acabamento:** Trab. ao redor do decote uma carr. de p.b., arremate. Pregue as golas direita e esquerda ao redor do decote com pequenos p. **Transpasse** (costas direita e esquerda): Trab. no sentido vertical uma carr. do p.b. e uma carr. do p.a. Pregue 3 botões a espaços regulares no transpasse direito da pala para o fechamento do casaco e 2 botões nas pontas das golas na frente do casaco.

MACACÃO: Comece pela perna direita com uma corr. de 64 p. mais 3 corr. para virar. Trab. o p. fantasia A e a 19 cm desde o início, aumente nos 2 lados uma corr. de 5 p. para a formação do entre-pernas e trab. sobre todos os p. para a formação da calça do macacão. A 34 cm desde o início, arremate. Trab. a 2ª parte igual. Com a ag. Tapestry feche as pernas até a abertura do entre-pernas com pequenos p. e uma do mesmo modo frente e costas do macacão (1ª e 2ª parte). **Peito do macacão:** Trab. na frente 64 p. no p. de barra 1/1 em crochê, arremate

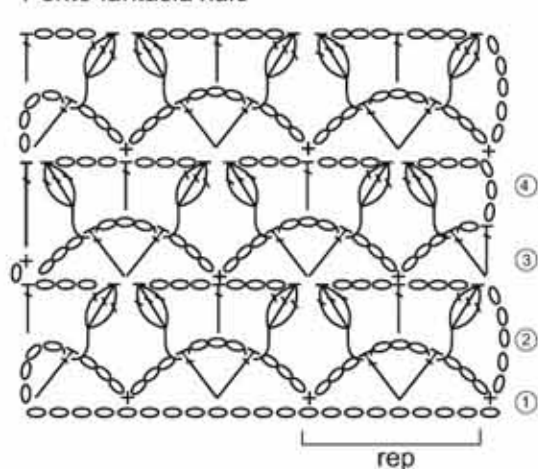
a 9 cm do início do peito. **Costas:** Trab. igual a frente e a 9 cm desde o início trab. 16 cm somente sobre os 10 primeiros p. para a formação da primeira alça, arremate. Faça a segunda alça nos 16 últimos p. igual a primeira. **Punho:** Trab. 62 p.a. ao redor da perna e trab. 4 cm no p. de barra 1/1 em crochê deixando a abertura para o lado de fora da perna. Faça o outro punho igual. Vire o punho para o lado direito do trabalho e prenda com 2 botões. Com a ag. Tapestry una 5 cm de cada lado do peito do macacão, pregue 2 botões para cada alça e passe a fita de cetim ao redor da cintura do macacão e faça um laço.

SAPATINHO: Comece pela sola fazendo uma corr. de 20 p. mais 3 corr. para virar e trab. acompanhando o diagrama até a 7ª carr., arremate. Trab. agora para a formação do peito do pé 4 carr. de p.a. somente sobre os 7 p. centrais e arremate. Com a ag. Tapestry una as laterais A com B e C com D, com pequenos p. Trab. agora ao redor da parte superior do sapato uma carr. do passa-fitas. Trab. 5 cm no p. fantasia B para a formação do caninho do sapatinho, arremate. Costure a parte de trás do sapatinho com pequenos p.. Passe a fita pelo passa-fitas e faça um laço no peito do pé. Trab. o outro sapatinho, igual.

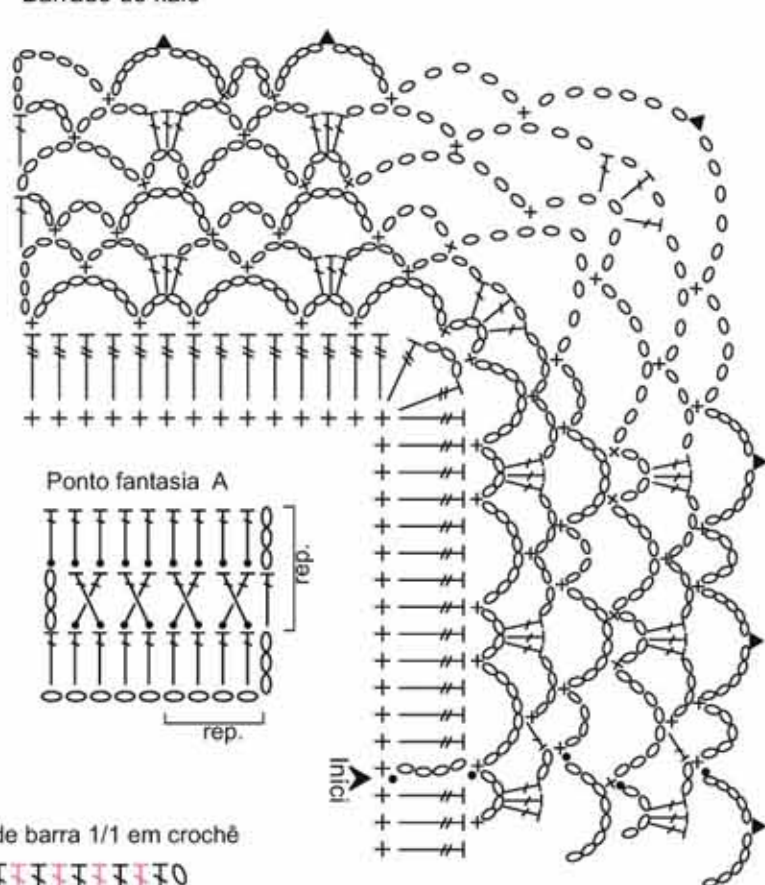
LUVAS: Comece pela ponta dos dedinhos com uma corr. de 4 p. e feche com 1 p.bx.. trab. em carr. circulares fechando todas as carr. com 1 p.bx. e pegando somente o fio de trás da carr. da carr. anterior, do seg. modo: 1ª carr. – 14 p.a.; 2ª carr. – Aumentar 10 p. distribuídos uniformemente no decorrer da carr. (total 24 p.a.); 3ª carr. – Aumentar 7 p. distribuídos uniformemente no decorrer da carr. (total 31 p.a.); 4ª carr. – (31 p.a.); 5ª carr. – trab. a 2ª carr. do p. fantasia A sobre os 31 p.; 6ª carr. – (31 p.a.); 7ª carr. – trab. uma carr. do passa-fitas. Trab. agora 3 cm no p. de barra 1/1 em crochê e arremate. Passe a fita pelo passa-fitas e faça um lacinho. Trab. a outra luva igual.

TOUCA: Comece com uma corr. de 86 p. mais 3 corr. para virar. Trab. 3 cm no p. de barra 1/1 em crochê. Trab. 17 cm no p. fantasia A, arremate. Com a ag. Tapestry una as laterais da touca com pequenos p. formando um cone. Vire o p. de barra 1/1 para o lado direito da touca e prenda pregando os 3 botões na frente. Passe a fita na 13ª carr. do p. fantasia a contar do início do trabalho puxe a fita para fechar a parte superior da touca (franzir) e dê um laço.

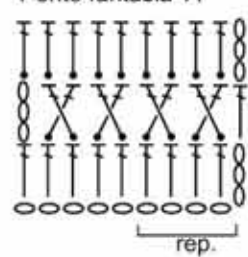
Ponto fantasia xale



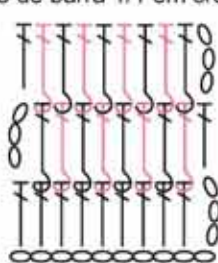
Barrado do xale



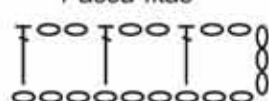
Ponto fantasia A



Ponto de barra 1/1 em crochê



Passa-fitas



Legenda

- p.a. pegando pela frente do p. da carr. anterior
- p.a. pegando por trás do p. da carr. anterior
- 3 p.a. fechados todos juntos de uma só vez
- 1 p.a. 2 corr. 1 p.a. no mesmo p. de base (aumentos)
- picô (3 corr., 1 p.bx. na 1ª das 3 corr.)
- p.a. pegando somente o fio de trás da carr. da carr. anterior
- p. bx.
- corr.
- p.a.

